

## ПЕРСПЕКТИВЫ РАЗВИТИЯ АРКТИЧЕСКОГО КРУИЗНОГО ТУРИЗМА В ЗАПАДНОМ СЕКТОРЕ РОССИЙСКОЙ АРКТИКИ

А. В. Кунников

ФГБУ «Национальный парк «Русская Арктика» (Архангельск, Российская Федерация)

Статья поступила в редакцию 15 июля 2020 г.

*Арктический круизный туризм с каждым годом набирает популярность. Растет количество направлений, увеличивается и модернизируется флот, качественно меняется спектр услуг. Наряду с традиционными лидерами развития арктического туризма Россия имеет огромный потенциал для развития этого сегмента туристического рынка, включая полюсные маршруты. Уникальные природные условия Северного Ледовитого океана и островных арктических территорий, богатый историко-культурный потенциал – все это открывает перспективы для поступательного развития круизного туризма в Арктике. Его совершенствование не только расширяет сферу рекреационной деятельности в Арктике, но и способствует социально-экономическому развитию ряда арктических регионов России, обеспечивая приток инвестиций, развитие инфраструктуры, формирование занятости населения, расширение культурных коммуникаций и т. д.*

**Ключевые слова:** Арктическая зона, арктический круизный туризм, архипелаг Земля Франца-Иосифа.

### Введение

Арктический круизный туризм представляет собой путешествия в прибрежных районах северных морей и к Северному полюсу. С развитием научно-технического обеспечения посещение этого труднодоступного региона становится менее опасным и более доступным во временных рамках. Являясь достаточно молодым направлением туристической отрасли, арктический круизный туризм тем не менее получил развитие в США (прежде всего на Аляске), Норвегии, Канаде и других странах [1]. В России в доперестроечное время были популярны круизы из Мурманска в Архангельск, по Лене с выходом в море Лаптевых. В арктических регионах России есть достаточное количество особо охраняемых природных территорий (ООПТ), ряд которых расположен на арктическом побережье и может быть привлекателен для туристов. Самые крупные из них представлены на сайте Arctic.ru<sup>1</sup>. Но в настоящее время арктический круизный туризм не получил должного развития в нашей стране из-за дороговизны, однако востребован гражданами других государств. Огромным потенциалом развития арктического круизного туризма обладают архипелаги Новая Земля и Земля Франца-Иосифа. Его

развитие не только расширяет сферу рекреационной деятельности в Арктике, но и способствует социально-экономическому развитию ряда арктических регионов, обеспечивая приток инвестиций, развитие инфраструктуры, формирование занятости населения, расширение культурных коммуникаций и т. д. Целью настоящего исследования является оценка перспектив развития арктического круизного туризма в западном секторе российской Арктики с учетом общемировых тенденций развития этой отрасли.

### Район исследования. Материалы и методы

Район исследования — западный сектор российской Арктики: акватории Белого, Баренцева морей и Северного Ледовитого океана, а также арктические архипелаги Земля Франца-Иосифа и Новая Земля.

Материалами для исследования послужили анализ программных и статистических материалов по развитию туризма в приарктических государствах, а также собственные полевые исследования автора в ходе работ на Земле Франца-Иосифа и Новой Земле, а также сопровождения круизных рейсов на Северный полюс в 2012—2020 гг.

Основными методами исследования были аналитический, сравнительно-описательный и картографический.

<sup>1</sup> <https://ru.arctic.ru/infographics/20170222/560924.html>.

© Кунников А. В., 2020

### Результаты и обсуждение

На основании анализа собранных материалов [1—5] был проведен сравнительный анализ развития арктического туризма, включая круизный, за рубежом (табл. 1).

Как видно из приведенного сравнительного анализа, многие проблемы при развитии арктического туризма в разных странах схожи. Общей особенностью, не указанной в табл. 1, можно назвать сезонность этого направления туризма. Именно сезонный характер арктического туризма зачастую не позволяет регионам развиваться стабильно и гармонично за счет этой отрасли: резкие всплески посещаемости по времени увеличивают антропогенную нагруз-

ку на природные комплексы, спад туристических потоков обостряет проблему занятости и заработков персонала, что наряду с суровым климатом делает подобные регионы непривлекательными для постоянного проживания и соответственно обеспеченности трудовыми ресурсами.

Арктический туризм, особенно круизный, сегодня остается «туризмом для избранных». Это обуславливается не только высокой стоимостью туров (от 200 тыс. руб.), но и ограниченной рекреационной емкостью арктических территорий, которая, в свою очередь, во многом связана с сезонностью посещений [6]. Часто туры в Арктику проданы на год-два вперед, и компании-туроператоры подают заявки

Таблица 1. Сравнительный анализ основных районов арктического туризма за рубежом

№ п/п	Регион развития арктического туризма	Виды туризма по способу транспортной доставки туристов	Сопутствующие проблемы	Население	Основные объекты туристической дестинации
1	Аляска (США)	Авиа, круизный	Высокая стоимость туров, общее негативное влияние на окружающую природную среду (загрязнение, механические нарушения), конфликтные ситуации с аборигенным населением	Коренное население представляют в основном индейцы (атапаски, хайда, тлинкиты, цимшианы), эскимосы, алеуты	Природные объекты — горы, ледники; исторический парк «Клондайкская золотая лихорадка», музей Севера
2	Шпицберген (Норвегия)	Круизный, авиа	Перегруженность туристического потока, снижающая привлекательность природы, угроза нападения белого медведя	В основном норвежцы. Коренного населения нет	Природа Арктики «в миниатюре»: арктическая пустыня, ледники, арктическая фауна (моржи, белые медведи, птичьи базары — люрики, чистики, кайры)
3	Канадская Арктика	Авиа, круизный	Высокая стоимость авиаперевозок, рост количества свалок, факты браконьерства с целью изготовления сувениров для туристов, недостаточное количество профессиональных гидов, несовершенство системы контроля за круизными рейсами	Основное коренное население — эскимосы	Большое количество ООПТ и, как следствие, богатый животный мир: овцебыки, киты, моржи, полярные волки, представители орнитофауны: гага, чистик и т. д. Национальные парки: Ауюиттук, Вунгут, Иввавик и пр.
4	Исландия	Авиа, круизный	Высокая антропогенная нагрузка на природные комплексы, отсутствие природоохранного зонирования территории, недостаточное развитие инфраструктуры, связанной с безопасностью и выполнением спасательных работ	Подавляющее большинство — исландцы	Ледник Ватнайёкюдль, древний город Акюрейри, уникальные геологические объекты: гейзеры, лавовые поля и т. д.

№ п/п	Регион развития арктического туризма	Виды туризма по способу транспортной доставки туристов	Сопутствующие проблемы	Население	Основные объекты туристической дестинации
5	Фарерские острова (Дания)	Круизный, авиа	Необходимы «новая туристическая стратегия» и капиталовложения, потенциальный риск этнокультурных конфликтов, превышения допустимой антропогенной нагрузки	В основном фарерцы и датчане	Объекты природного и историко-культурного наследия: «Птичьи» скалы Вестманна, Старый город Торсхавна, маяк Каллур, Самая высокая гора Фарер — Слаттаратиндур и т. д.
6	Швеция	Круизный, авиа	Проблема доступности, конфликт интересов добывающей промышленности и туристической индустрии, несовершенство законодательства	Шведы, саамы	Национальные парки, спортивный туризм: лыжные курорты, сплавы по рекам
7	Финляндия (Лапландия)	Авиа, железнодорожный, автомобильный транспорт	Недостаточная транспортная освоенность	Финны, финские шведы, саамы	Оленеводческие фермы, хаски-фермы, озеро Инари, арктический центр «Арктикум», «родина Деда Мороза» (Рованиеми), саамские традиционные промыслы

на посещение арктических территорий заблаговременно: в 2020 г., например, готовится пакет необходимых разрешительных документов на посещение в 2022 г. и т. д.

В «Стратегии развития туризма в Российской Федерации на период до 2035 года» указывается: «Ключевыми конкурентными преимуществами развития туризма в Российской Федерации являются наличие множества точек притяжения для внутренних и въездных туристов, имеющих в том числе общемировое значение для развития разнообразных видов туризма, ориентированных практически на любые группы потребителей»<sup>2</sup>.

На основании данных «Стратегии...» нами проведен анализ потенциала развития арктического туризма в России в целом с выделением сдерживающих его факторов и мер по их устранению (табл. 2).

Благодаря разнообразным природным условиям, несмотря на комплекс социально-экономических проблем, Россия является наиболее перспективной для развития экологического и познавательного туризма в Арктике при наличии сдерживающих факторов (см. табл. 2). Перспективными в этом отношении являются многие арктические регионы России.

В программах социально-экономического развития арктических регионов развитие туризма упоминается среди прочих перспективных направлений социально-экономического развития, а в Республике Саха (Якутия) разработана «Концепция развития туризма арктических и северных территорий Республики Саха (Якутия) на период до 2025 года».

Одним из важнейших районов роста арктического круизного туризма в России в последние годы стал западный сектор российской Арктики — архипелаги Новая Земля (северная часть острова Северный) и Земля Франца-Иосифа. Созданный в 2009 г. распоряжением Правительства Российской Федерации национальный парк «Русская Арктика»<sup>3</sup> сегодня является одной из крупнейших особо охраняемых природных территорий мировой Арктики. Территориально национальный парк состоит из двух кластеров: южного (северная часть архипелага Новая Земля с прилегающими островами) и северного (архипелаг Земля Франца-Иосифа, состоящий из 192 островов) [7].

Становление арктического туризма в этом регионе пока находится на начальном этапе: первые туристические рейсы стали организовываться на

<sup>2</sup> <http://government.ru/docs/37906/>.

<sup>3</sup> Распоряжение Правительства РФ «Об учреждении национального парка "Русская Арктика" в Архангельской области» от 15 июня 2009 г. № 821-р. — URL: <http://oopt.aari.ru/doc/>.

**Таблица 2. Сдерживающие факторы развития арктического туризма в России и меры по их устранению**

Сдерживающие факторы	Меры, способствующие раскрытию потенциала «национального арктического» турпродукта
Большие транспортные расходы (значительные расстояния, централизация авиаперевозок, низкий уровень развития чартерных перевозок)	Развитие транспортной доступности путем децентрализации перевозок, улучшения транспортной инфраструктуры и т. п.
Недостаточная информация о российских туристских брендах, стереотипное негативное восприятие иностранцами развития туризма в России	Активизация рекламной информационной деятельности, организация ознакомительных рекламных туров, обеспечение доступности туристической информации в Интернете. Повышение уровня сервиса и кадрового обеспечения отрасли
Сложная система получения виз и других разрешительных документов для стран с потенциально высоким потоком въездных туристов	Снятие административных барьеров: переход на цифровые технологии, безвизовый режим с отдельными странами для кратковременных поездок, посредническое сопровождение представителями турфирм

арктические архипелаги только в середине 1990-х годов. В основном это были «факультативные» заходы атомных ледоколов на архипелаг Земля Франца-Иосифа по пути следования круиза на Северный полюс [8].

Начиная с 2012 г. на обоих архипелагах создается туристическая инфраструктура. Организованы экологические тропы, смотровые площадки, места отдыха и т. п. (рис. 2) [9].

Все это безусловные требования, которым должна соответствовать территория, потенциально пригодная для развития туризма. Режим охраны территории, предусмотренный статусом национального парка, подразумевает введение регламентации перемещения туристических потоков не только непосредственно в местах высадок на территорию, но и во время движения судов в границах природного резервата (рис. 3).

Подобное регулирование позволяет, во-первых, оптимизировать антропогенную нагрузку на природные ландшафты, во-вторых — не допустить встречи круизных лайнеров на ООПТ, поскольку большинство туристов, отправляясь в Арктику, ждет именно единения с природой, избегая скученности [10; 11]. В настоящее время формируются четыре основных направления, связанные с перемещениями туристов в западном секторе российской Арктики (табл. 3):



**Рис. 1. Территории национального парка «Русская Арктика» (составил А. Б. Хан при участии автора)**

**Fig. 1. Territories of the National Park "Russian Arctic" (composed by A. B. Khan with the participation of the author)**

- Мурманск — Северный полюс — Земля Франца-Иосифа — Мурманск;
- Мурманск (Архангельск) — Земля Франца-Иосифа — Новая Земля;
- Певек — Северный морской путь — Новая Земля — Земля Франца-Иосифа — Мурманск;



- Шпицберген — Земля Франца-Иосифа — Шпицберген.

Преимущественно это круизный туризм на судах-ледоколах или судах, обладающих ледовым классом (как правило, не ниже L1 — самостоятельное плавание в Арктике в летний период навигации в битом разреженном льду) для плавания в высоких широтах. Но вместе с тем Арктику посещают и маломерные суда — яхты, например «Alter Ego» (Мальта), «Lady Dana 44» (Польша), «Петр 1» (Россия).

Потенциально возможным в будущем может стать авиатуризм в Арктику, когда на архипелагах будут построены специальные многофункциональные арктические комплексы, предназначенные для размещения посетителей. В этом случае перемещение между островами архипелагов будет осуществляться маломерными судами, а доставка с Большой земли — авиачартерами, что существенно сократит временные издержки (сегодня для перехода от Мурманска до архипелага Земля Франца-Иосифа суда затрачивают от двух до пяти дней при благоприятных погодных и ледовых условиях).

Странами-лидерами по числу посетителей национального парка «Русская Арктика» являются Китай, Германия, США, Россия (рис. 4).

Проведя анализ двух основных направлений (полюсные круизы, рассмотренные нами ранее [8] и ар-



Рис. 2 Туристская инфраструктура на острове Гукера — участок экологической тропы и почта  
Fig. 2. Tourist infrastructure on the Hooker Island — Ecological Trail Site and Post Office

ктические круизы со Шпицбергена на Землю Франца-Иосифа), можно сделать важные выводы о туристических рынках, на которые в последние годы сориентированы туроператоры (табл. 4 и 5).

Как видно из табл. 5, представители КНР безоговорочно отдают предпочтение полюсным круизам, несмотря на кратно большую стоимость. Вместе с тем европейские туристы больше ориентированы не на полюсную тур, а на туры по Шпицбергену,

Рекомендуемая схема морских экскурсионных маршрутов в районе архипелага Земля Франца-Иосифа

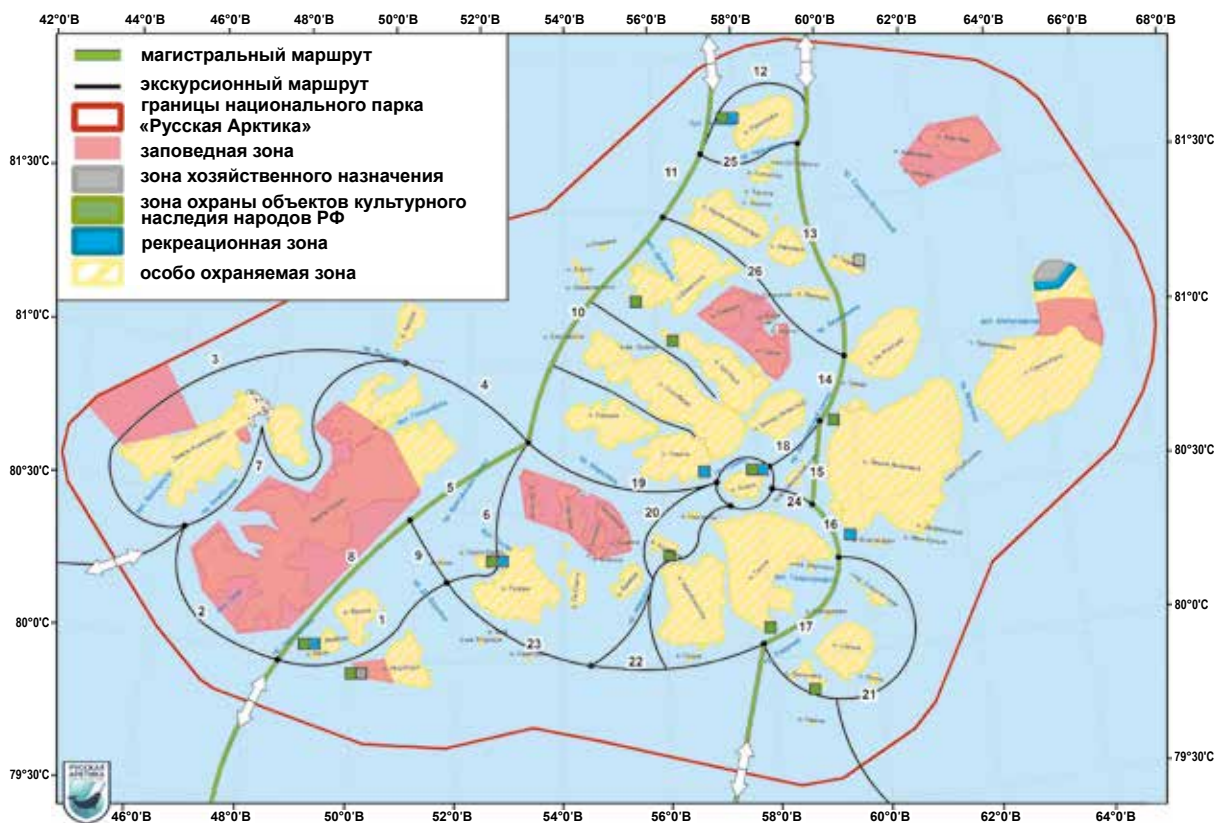
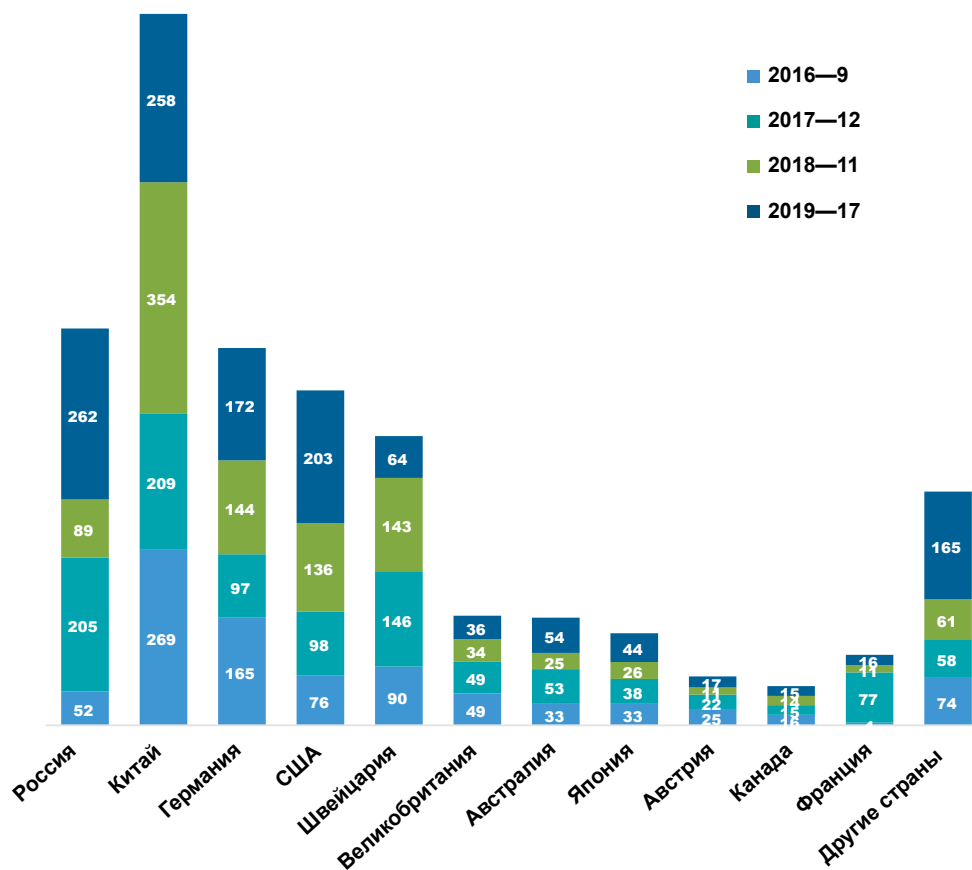


Рис. 3. Схема водных маршрутов в акватории архипелага Земля Франца-Иосифа (составил А. Б. Хан при участии автора)  
Fig. 3. Scheme of water routes in the waters of the Franz Josef Land Archipelago (composed by A. B. Khan with the participation of the author)

**Таблица 3. Основные направления и протяженность круизов в западном секторе российской Арктики**

Направление	Продолжительность, дней	Круизные суда, специализирующиеся на направлении	Ключевые объекты показа
Мурманск — Северный полюс — Земля Франца-Иосифа — Мурманск	12—14	Атомные ледоколы «50 лет Победы» и «Ямал» (Россия)	Архипелаг Земля Франца-Иосифа, Северный полюс
Мурманск — (Архангельск) — Земля Франца-Иосифа — Новая Земля	12—14	Теплоходы «Профессор Молчанов» (Россия) и «Greg Mortimer» (Багамские острова)	Архипелаги Новая Земля и Земля Франца-Иосифа
Певек — Северный морской путь — Новая Земля — Земля Франца-Иосифа — Мурманск	20—30	Теплоходы «Академик Шокальский» (Россия), «Silver Explorer» и «Bremen» (Багамские острова)	Остров Врангеля, Новосибирские острова, Новая Земля, Земля Франца-Иосифа
Шпицберген — Земля Франца-Иосифа — Шпицберген	12	Теплоход «Sea Spirit» (Багамские острова)	Архипелаги Шпицберген и Земля Франца-Иосифа



**Рис. 4. Страны-лидеры по числу посетителей национального парка «Русская Арктика». В правой верхней части рисунка приведено количество круизов по годам**  
**Fig. 4. Leading countries in terms of the number of visitors to the National Park "Russian Arctic". The figure right upper part shows the number of cruises by years**

Земле Франца-Иосифа и Новой Земле. Стоит отметить достаточно высокие показатели посещаемости Северного полюса у наших соотечественников. Во многом это связано с организацией корпоративного рейса судовладельца — ФГУП «Атомфлот»

на атомном ледоколе «50 лет Победы» в 2019 г., участия в котором были удостоены талантливые дети российских школ. Кроме того, важную роль сыграл «фактор Федора Конюхова», когда компания-организатор экспедиционных круизов в по-

Таблица 4. Количество рейсов и число туристов в «Русскую Арктику» (2017—2019 гг.)

Показатель	Атомный ледокол «50 лет Победы» (Мурманск — Северный полюс — Земля Франца-Иосифа — Мурманск)	Теплоход «Sea Spirit» (Шпицберген — Земля Франца-Иосифа — Шпицберген)
Количество рейсов	17	9
Количество туристов	2029	873

Таблица 5. Страны прибытия туристов в «Русскую Арктику» (2017—2019 гг.)

Лидирующая страна	Количество туристов (% от общего числа)	
	Атомный ледокол «50 лет Победы» (Мурманск — Северный полюс — Земля Франца-Иосифа — Мурманск)	Теплоход «Sea Spirit» (Шпицберген — Земля Франца-Иосифа — Шпицберген)
КНР	806 (39,7)	2 (0,2)
Россия	397 (19,6)	63 (7,2)
США	214 (10,6)	132 (15,1)
Швейцария	34 (1,7)	244 (27,9)
Германия	92 (4,5)	154 (17,7)
Великобритания	68 (3,3)	39 (4,5)
Япония	96 (4,7)	6 (0,6)
Франция	31 (1,5)	61 (7)
Австралия	49 (2,4)	40 (4,6)
Канада	30 (1,5)	7 (0,8)
Прочие страны	212 (10,4)	125 (14,3)

лярные регионы «Poseidon Expeditions» в качестве специального гостя пригласила этого известного путешественника: многие наши соотечественники покупали путевки, чтобы вместе с ним покорить «вершину планеты».

### Выводы

Являясь неотъемлемой частью экологического и познавательного туризма, арктический круизный туризм с каждым годом набирает популярность. Растет количество направлений, увеличивается и модернизируется флот, качественно меняется спектр услуг. В утвержденной в 2020 г. «Стратегии развития Арктической зоны Российской Федерации и обеспечения национальной безопасности на период до 2035 года» во всех арктических субъектах Федерации предусматривается развитие культурно-познавательного, этнографического и экологического туристического кластера, в том числе и круизного туризма. Вместе с традиционными лидерами развития арктического круизного туризма (США, Канадой, Финляндией, Швецией,

Исландией, Данией) Россия имеет огромный потенциал для развития этого сегмента туристического рынка.

Развитию арктического круизного туризма в России способствуют:

- уникальные природные условия, огромные площади арктических территорий и акваторий, богатый историко-культурный потенциал;
- активно формирующаяся туристская инфраструктура на арктических островах, принадлежащих национальному парку «Русская Арктика»;
- федеральная и региональные программы развития туризма;
- возрастающий спрос на экологический, познавательный, этнологический туризм в Арктике;
- развитие особо охраняемых природных территорий различного ранга, являющихся объектами регламентированного туристического посещения;
- необходимость укрепления геополитических позиций страны в Арктике.

Вместе с тем анализ развития арктического туризма зарубежных стран выявил ряд общих про-

блем, решение которых требует комплексного подхода. Для России такими проблемами являются:

- административные барьеры для организации арктических круизов;
- недостаточно развитая туристская инфраструктура, включая развитие цифровых технологий, информационную деятельность и др.;
- разработка туристического продукта и кадровое обеспечение туристского сопровождения в круизах;
- модернизация круизного флота и береговой инфраструктуры.

Несомненно, главным механизмом в деле развития арктического туризма должно являться взаимодействие государственных институтов и бизнес-структур, государственное регулирование и поддержка деятельности предприятий, организаций и комплексов в сфере рекреации и туризма. Большое значение имеет взаимодействие с представителями коренных народов Севера. Кроме того, необходимо продолжать исследования для дальнейшего анализа и прогноза антропогенного воздействия на арктические ландшафты с учетом роста туристической нагрузки на них.

#### Литература

1. Волков А. Е. Аналитический обзор зарубежной практики развития экспедиционного круизного эко-туризма в регионах со сходными условиями (на примере полярных регионов). — М., 2013. — 36 с.
2. Stewart E. J., Draper D., Johnston M. E. A Review of Tourism Research in the Polar Regions // *Arctic*. — 2005. — Vol. 58, № 4. — P. 383—394.
3. Maher P. T., Gelter H., Hillmer-Pegram K. et al. Arctic Tourism: Realities & Possibilities // *Arctic Yearbook: Scholarly Article Section II: Regional Economy & Prosperity*. — 2014. — P. 1—17.
4. Кузнецов В. С. Комплексный подход к развитию туризма на особо охраняемых природных территориях // *Арктика и Север*. — 2016. — № 23. — С. 80—95.
5. Кузнецов В. С. Концепция развития туризма на территории Национального парка «Русская Арктика» и Государственного природного заказника федерального значения «Земля Франца-Иосифа». — Архангельск: ФГБУ «Нац. парк “Рус. Арктика”». — 2016. — 14 с.
6. Чижова В. П. Рекреационные ландшафты: устойчивость, нормирование, управление. — Смоленск: Ойкумена, 2011. — 176 с.
7. Боярский П. В. Острова и архипелаги Российской Арктики. Земля Франца-Иосифа: Монография. — М.: Paulsen, 2013. — 680 с.
8. Кунников А. В. Полярный полюсной туризм в России // *Вестн. Моск. гос. обл. ун-та. Сер. Естеств. науки*. — 2019. — № 3. — С. 41—55.
9. Киселев Д. В., Кунников А. В. Полярная станция «Бухта Тихая»: Историческая справка. — Архангельск, 2014. — 99 с.
10. Буторина Н. Н. Паспорт экотропы «Полярная станция “Бухта Тихая”», архипелаг Земля Франца-Иосифа, остров Гукера. — М., 2018. — 75 с.
11. Чекмарёва А. С., Добрынин Д. В., Кирилов А. Г., Бызова Н. М. Мониторинг антропогенной нагрузки, рекреационная безопасность объектов арктического туризма на территории национального парка «Русская Арктика». — Архангельск, 2018. — 8 с.

---

#### Информация об авторе

Кунников Андрей Васильевич, заместитель директора ФГБУ «Национальный парк «Русская Арктика» (163061, Архангельск, Набережная Сев. Двины, 36), e-mail: kunnickov@yandex.ru.

#### Библиографическое описание данной статьи

Кунников А. В. Перспективы развития арктического круизного туризма в западном секторе российской Арктики // *Арктика: экология и экономика*. — 2020. — № 4 (40). — С. 130—138. — DOI: 10.25283/2223-4594-2020-4-130-138.

---

## PROSPECTS FOR THE DEVELOPMENT OF ARCTIC CRUISE TOURISM IN THE WESTERN SECTOR OF THE RUSSIAN ARCTIC

Kunnikov A. V.

FSBI National Park “Russian Arctic” (Arkhangelsk, Russian Federation)

The article was received on July 15, 2020

#### Abstract

Arctic cruise tourism is becoming more and more popular every year. With the development of tourism infrastructure, icebreaker fleet and other delivery means, the number of tourists visiting the Arctic from all over the world is growing. Arctic tourism includes not only cruises directly to the North Pole, but also cruises to the Arctic Archipelagos of Franz Josef Land, Novaya Zemlya and voyages along the Northern Sea Route.



The rich experience in the development of educational tourism in a number of northern countries (USA, Canada, Sweden, Denmark) is important in the formation of this industry in Russia. Being, in fact, at the stage of development recovery, Arctic tourism in Russia may avoid their mistakes causing environment degradation. The system of specially protected natural territories of Russia plays an essential role in the sustainable development of the Arctic; the system is the guarantor of biodiversity conservation and promotes the development of educational tourism. In this regard, the constant search for compromise solutions is one of the most important tasks of nature reserves and national parks. Being one of the largest specially protected natural areas in the world, the National Park “Russian Arctic” is developing a regulated system for visiting the western sector of the Russian Arctic: hiking trails are being developed and licensed, stopping points and local management plans are being created etc.

The article presents an assessment of the Arctic cruise tourism development in the world and the prospects for increasing attendance in Russia against the background of the preservation of natural, historical and cultural resources of the Russian Arctic. Special attention is paid to prospects for the tourism development in the Arctic Archipelagos Novaya Zemlya and Franz Josef Land, which are part of the National Park “Russian Arctic”.

The unique natural conditions of the Arctic Ocean and Arctic island territories, rich historical and cultural potential — all this opens up prospects for the sustainable development of cruise tourism in the Arctic. Its improvement not only expands the scope of recreational activity in the Arctic, but also contributes to the socio-economic development of a number of Arctic regions of Russia, providing an inflow of investment, infrastructure development, creation of employment, expansion of cultural communications, etc.

**Keywords:** *Arctic Zone, Arctic cruise tourism, Franz Josef Land Archipelago.*

### References

1. Volkov A. E. Analiticheskii obzor zarubezhnoi praktiki razvitiya ekspeditsionnogo kruiznogo ekoturizma v regionakh so skhodnymi usloviyami (na primere polyarnykh regionov). [An analytical review of the foreign practice of the development of the expeditionary cruise ecotourism in regions with similar conditions (by an example of the polar regions)]. Moscow, 2013, 36 p. (In Russian).
2. Stewart E. J., Draper D., Johnston M. E. A Review of Tourism Research in the Polar Regions. *Arctic*, 2005, vol. 58, no. 4, pp. 383—394.
3. Maher P. T., Gelter H., Hillmer-Pegram K., Hovgaard G., Hull J., Jóhannesson G. Þ., Karlsdóttir A., Rantala O., Pashkevich A. Arctic Tourism: Realities & Possibilities. *Arctic Yearbook: Scholarly Article Section II: Regional Economy & Prosperity*, 2014, pp. 1—17.
4. Kuznetsov V. S. Kompleksnyi podkhod k razvitiyu turizma na osobo okhranyaemykh prirodnykh territoriyakh. [An integrated approach to the development of tourism on specially protected natural areas]. *Arktika i Sever*, 2016, no. 23, pp. 80—95. (In Russian).
5. Kuznetsov V. S. Kontseptsiya razvitiya turizma na territorii Natsional'nogo parka “Russkaya Arktika” i Gosudarstvennogo prirodnogo zakaznika federal'nogo znacheniya “Zemlya Frantsa-losifa”. [The concept of tourism development on the territory of the “Russian Arctic National Park” and the state natural reserve of Federal significance “Franz Josef Land”]. Arkhangel'sk, FGBU “Nats. park “Rus. Arktika”, 2016, 14 p. (In Russian).
6. Chizhova V. P. Rekreatsionnye landshafty: ustoichivost', normirovanie, upravlenie. [Recreational landscapes: sustainability, rationing, management]. Smolensk, Oikumena, 2011, 176 p. (In Russian).
7. Boyarskii P. V. Ostrova i arhipelagi Rossiiskoi Arktiki. Zemlya Frantsa-losifa: Monografiya. [Islands and archipelagos of the Russian Arctic. Franz Josef Land. Monograph]. Moscow, Paulsen, 2013, 680 p. (In Russian).
8. Kunnikov A. V. Polyarnyi polyusnoi turizm v Rossii. [Polar pole tourism in Russia]. *Vestn. Mosk. gos. obl. un-ta. Ser. Estestv. nauki*, 2019, no. 3, pp. 41—55. (In Russian).
9. Kiselev D. V., Kunnikov A. V. Polyarnaya stantsiya “Bukhta Tikhaya”: Istoricheskaya spravka. [“Tikhaya Bay” Polar station. Historical background]. Arkhangel'sk, 2014, 99 p. (In Russian).
10. Butorina N. N. Pasport ekotropy “Polyarnaya stantsiya “Bukhta Tikhaya”, arhipelag Zemlya Frantsa-losifa, ostrov Gukera. Moscow, 2018, 75 p. (In Russian).
11. Chekmareva A. S., Dobrynin D. V., Kirilov A. G., Byzova N. M. Monitoring antropogennoi nagruzki, rekreatsionnaya bezopasnost' ob"ektov Arkticheskogo turizma na territorii natsional'nogo parka “Russkaya Arktika”. [“Tikhaya Bay” Polar station. Historical background]. Arkhangel'sk, 2018, 8 p. (In Russian).

### Information about the author

**Kunnikov Andrei Vasil'evich**, Deputy Director of the National Park “Russian Arctic” (36, Embankment of the Northern Dvina, Arkhangel'sk, Russia, 163061), e-mail: kunnikov@yandex.ru.

### Bibliographic description of the article

**Kunnikov A. V.** Prospects for the development of the Arctic cruise tourism in the western sector of the Russian Arctic. *Arctic: Ecology and Economy*, 2020, no. 4 (40), pp. 130—138. DOI: 10.25283/2223-4594-2020-4-130-138. (In Russian).

© Kunnikov A. V., 2020